

**INSTITUTO FEDERAL DE EDUCAÇÃO, CIÊNCIA E TECNOLOGIA DA PARAÍBA
PRÓ-REITORIA DE PESQUISA, INOVAÇÃO E PÓS-GRADUAÇÃO
CURSO DE ESPECIALIZAÇÃO EM DOCÊNCIA EPT**

FABRÍCIO OLEGÁRIO DE MEDEIROS

**CATALOGANDO OS PONTOS TURÍSTICOS DA CIDADE DE TEIXEIRA-PB POR MEIO
DO *GOOGLE EARTH*: UMA VISÃO TRIDIMENSIONAL DO TURISMO REGIONAL**

**SANTA LUZIA - PB
2022**

FABRÍCIO OLEGÁRIO DE MEDEIROS

**CATALOGANDO OS PONTOS TURÍSTICOS DA CIDADE DE TEIXEIRA-PB POR MEIO
DO *GOOGLE EARTH*: UMA VISÃO TRIDIMENSIONAL DO TURISMO REGIONAL**

Artigo apresentado à Coordenação do Curso de Especialização em docência para educação profissional e tecnológica do Instituto Federal de Educação, Ciência e Tecnologia da Paraíba – *Campus Cabedelo*, como requisito para a obtenção do título de Especialista em docência para educação profissional e tecnológica EPT

Orientador: Prof. Me. Gleydson Luiz Alves da Silva

**SANTA LUZIA - PB
2022**

Dados Internacionais de Catalogação – na – Publicação – (CIP)
Instituto Federal de Educação, Ciência e Tecnologia da Paraíba – IFPB

M488c Medeiros, Fabrício Olegário de.

Catalogando os Pontos Turísticos da Cidade de Teixeira - PB por Meio do *Google Earth*: Uma visão tridimensional do turismo regional. / Fabrício Olegário de Medeiros. – Santa Luzia, 2022.

25 f.: il.

Trabalho de Conclusão de Curso (Especialização em Docência para Educação Profissional e Tecnológica) – Instituto Federal de Educação, Ciência e Tecnologia da Paraíba – IFPB.

Orientador: Prof. Me. Gleydson Luiz Alves da Silva

1. *Google Earth*. 2. Turismo. 3. Ensino profissional. I. Título.

CDU 37.013:379.85

FOLHA DE APROVAÇÃO

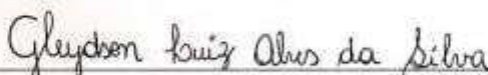
FABRÍCIO OLEGÁRIO DE MEDEIROS

CATALOGANDO OS PONTOS TURÍSTICOS DA CIDADE DE TEIXEIRA-PB POR MEIO DO GOOGLE EARTH: UMA VISÃO TRIDIMENSIONAL DO TURISMO REGIONAL

Trabalho de conclusão de curso elaborado como requisito parcial avaliativo para a obtenção do título de especialista no curso de Especialização em Docência EPT , campus Cabedelo, e aprovado pela banca examinadora.

Cabedelo, 13 de maio de 2022.

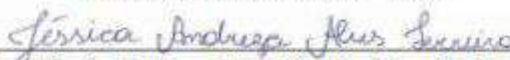
BANCA EXAMINADORA



Prof. Me. Gleydson Luiz Alves da Silva (Orientador)
Professor da Secretaria de Estado da Educação de Pernambuco



Profª. Me. Lício Romero Costa (Examinador Interno do IFPB)
Instituto Federal da Paraíba – IFPB



Profª. Esp. Jéssica Andreza Alves Ferreira (Examinador Externo)
Professora da Secretaria Mul. de Educação de Aliança-PE

AGRADECIMENTOS

A Deus, pelo dom da vida e pela oportunidade de vivenciar esses momentos importantes e inesquecíveis.

Ao prof. Me. Gleydson Luiz Alves da Silva, pelos momentos de orientação prestados ao longo do desenvolvimento desse trabalho.

A minha esposa, Viviane Leite de Couto, pelo amor incondicional e por todo apoio dado ao longo dessa jornada acadêmica e todas as demais circunstâncias da vida.

Ao meu filho, Pedro Miguel Olegário Leite Nascimento, por ser fonte de inspiração na minha vida, na busca constante pelo desenvolvimento humano, pessoal e profissional.

RESUMO

Este artigo apresenta uma proposta de intervenção didático pedagógica com estudantes do Curso Técnico em guia de turismo do Instituto Federal da Paraíba, polo Santa Luzia-PB, a partir da análise do potencial turístico da região onde localiza-se a serra de Teixeira-PB. O objetivo geral desse trabalho é propor o desenvolvimento de atividades correlacionadas aos pontos turísticos da região onde está localizada a cidade de Teixeira-PB, através do Goolge Earth, um programa de computador cuja a função é apresentar um modelo tridimensional do globo terrestre através de imagens de satélites captadas do espaço. O Município em questão dispõe de grande potencial para exploração do ecoturismo, devido a sua localização geográfica, presença de formações rochosas, cachoeiras e belezas paisagísticas típicas do bioma caatinga de altitude. A metodologia desse trabalho seguiu uma cronologia de atividades planejadas para serem desenvolvidas em sala de aula com os estudantes, por meio de uma abordagem de cunho qualitativa, através de pesquisa bibliográfica realizada em artigos científicos publicados, revistas e livros na internet, utilizando palavras chaves como: tecnologias, google Earth, ecoturismo, serra de Teixeira, com base nos autores Lima (2021), Saussen; Machado (2004), Porto (2004), entre outros. Esses estudos contribuíram para a pesquisa e formação dos estudantes do curso técnico em guia de turismo responsáveis por catalogar os pontos turísticos da região e desenvolver um blog, com as respectivas informações, objetivando dinamizar a economia local com a divulgação dessa atividade socioeconômica. Espera-se que a proposta possa contribuir com o processo de ensino e aprendizagem da disciplina de geografia aplicada ao turismo regional, e colabore com a divulgação do potencial turístico local.

Palavras-chave: Google Earth. Imagens de Satélites. Tridimensionais. Turismo. Potencialidade.

ABSTRACT

This article presents a proposal for a pedagogical didactic intervention with students of the Technical Course in tourism guide at the Federal Institute of Paraíba, Santa Luzia-PB, from the analysis of the tourist potential of the region where the Teixeira-PB mountain is located. The general objective of this work is to propose the development of activities related to tourist attractions in the region where the city of Teixeira-PB is located, through Goolge Earth, a computer program whose function is to present a three-dimensional model of the terrestrial globe through images of satellites captured from space. The municipality in question has great potential for exploring ecotourism, due to its geographical location, presence of rock formations, waterfalls and scenic beauties typical of the high altitude caatinga biome. The methodology of this work followed a chronology of activities planned to be developed in the classroom with students, through a qualitative approach, through bibliographic research carried out in published scientific articles, magazines and books on the internet, using keywords such as: technologies, google Earth, ecotourism, Serra de Teixeira, based on the authors Lima (2021), Saussen; Machado (2004), Porto (2004), among others. These studies contributed to the research and training of students of the technical course in tourism guide responsible for cataloging the tourist attractions in the region and developing a blog, with the respective information, aiming to boost the local economy with the dissemination of this socioeconomic activity. It is expected that the proposal can contribute to the teaching and learning process of the discipline of geography applied to regional tourism, and collaborate with the dissemination of the local tourist potential.

Keywords: *Google Earth. Satellite Images. three-dimensional. Tourism. Potentia*

SUMÁRIO

1 INTRODUÇÃO	7
1.1 OBJETIVOS	9
1.1.1 GERAL	9
1.1.2 ESPECÍFICOS	9
2 FUNDAMENTAÇÃO TEÓRICA.....	10
2.1 A UTILIZAÇÃO DAS TECNOLOGIAS NO PROCESSO DE ENSINO E APRENDIZAGEM NO CONTEXTO PANDÊMICO.....	10
2.2 A IMPORTÂNCIA DO USO DE TICS NA FORMAÇÃO DOCENTE	14
2.3 O GOOGLE EARTH COMO FERRAMENTA DIDÁTICO PEDAGÓGICO PARA O ENSINO DE GEOGRAFIA APLICADA AO TURISMO REGIONAL	16
3 MÉTODO	18
3.1 CARACTERIZAÇÃO DO ESTUDO	20
4 RESULTADOS E DISCUSSÃO	21
5 CONCLUSÃO/CONSIDERAÇÕES FINAIS	22
REFERÊNCIAS	24

1 INTRODUÇÃO

A revolução técnico científica informacional ocorrida nas últimas décadas foi responsável por grandes transformações em todo o planeta, permitindo uma ideia de encurtamento entre as distâncias no mundo, dentro de País, em uma região e até mesmo no contexto de uma cidade, seja ela de pequeno, médio ou grande porte. Isso foi possível graças ao fenômeno denominado de globalização, que direta ou indiretamente permitiu a difusão do conceito “mundo na palma da mão”. A massificação do uso da internet e o desenvolvimento de novas tecnologias impactou de forma positiva todas as áreas da vida humana, tendo em vista que o aparato tecnológico está disponível para que cada um possa utilizá-lo com o propósito que desejar, pode ser para lazer, trabalho ou estudo, por exemplo.

Considerando todas as evoluções ocorridas na área da informática nas últimas décadas, observou-se a necessidade de introduzir nas aulas de geografia aplicada ao turismo regional, uma nova metodologia que permita aproximar os estudantes do curso técnico em guia de turismo aos conteúdos ministradas nas aulas online através do google meet, assim dinamizando o processo de ensino e aprendizagem e tornando-o mais atrativos para os discentes.

É de acordo com esse contexto, que se pretende introduzir nas aulas online do curso técnico em guia de turismo, uma nova ferramenta tecnológica com finalidade didático-pedagógico a que permita aproximar a teoria da prática no decorrer das aulas da disciplina de geografia aplicada ao turismo regional. Tal ferramenta é o google Earth, um programa elaborado pelo google, que tem como finalidade apresentar um modelo tridimensional do globo terrestre, desenvolvido por meio de imagens de satélites de qualquer ponto da superfície terrestre.

A partir desse programa pode-se gerar um mapa bidimensional ou viajar por paisagens distintas do globo terrestre. É diante dessa realidade e considerando os desafios impostos pelo ensino remoto no país, devido a pandemia do novo coronavírus, que se pretende incorporar esse programa de computador nas aulas do curso técnico em guia de turismo, tendo em vista a necessidade de quebrar o gelo das telas de computadores, tablet e celular, oportunizando aos estudantes um processo de ensino e aprendizagem prático, significativo e libertador do tradicionalismo alienador.

Nesse sentido o referido trabalho tem como objetivo geral propor o desenvolvimento de atividades correlacionadas aos pontos turísticos da região onde está localizada a cidade de Teixeira-PB, através do Goolge Earth, assim possibilitando ao discente do curso a oportunidade

de desenvolver habilidades e competências correlacionadas ao turismo regional e as novas tecnologias da informação tão importantes para o trabalho de um futuro técnico guia de turismo.

Com o auxílio do programa de computador citado, os estudantes vão aprender sobre a geografia regional, essa atividade vai oportunizar que os discentes desenvolvam as habilidades necessárias para trabalhar com o google Earth em diversas perspectivas do cotidiano acadêmico e profissional. Um novo leque de alternativas surge a partir de um trabalho como este, pode-se pensar na perspectiva do mapeamento a partir das imagens de satélites tridimensionais do globo terrestre e a criação de um blog para divulgação do turismo regional, abordando as potencialidades geográficas para explorar na região da serra de Teixeira-PB.

É importante ressaltar que a região citada apresenta grande potencial turístico pouco explorado no contexto econômico, a localização geográfica da cidade de Teixeira-PB, no topo do planalto da Borborema contribui para a presença de formações rochosas como a Pedro do Tendó e pedra do Cruzeiro, além disso ainda encontram-se diversas cachoeiras, que podem ser catalogadas por meio do google Earth e exploradas para o ecoturismo, como a cachoeira do espelho, e o poço da besta, nesse contexto, é interessante ressaltar que através da catalogação de todos os pontos turísticos da região, por meio das aulas da disciplina de geografia aplicada ao turismo regional do curso técnico em guia de turismo com o auxílio do google Earth, permite que os discentes possam desenvolver projetos voltados para a prática do ecoturismo na região e assim, tornar essa atividade uma fonte de geração de renda alternativa para a população do Município.

Nesse sentido, este artigo parte do pressuposto da seguinte pergunta norteadora: Qual a importância do google Earth para o processo de ensino e aprendizagem da disciplina de geografia aplicada ao turismo regional, no contexto pandêmico, na perspectiva da construção de um blog com imagens tridimensionais dos pontos turísticos da região? Tendo em vista a necessidade de os estudantes adquirirem informações sobre o potencial turístico da região e divulgá-lo para melhor explorar esse ramo, no sentido de uma atividade geradora de renda e desenvolvimento socioeconômico para os trabalhos dos futuros técnicos em guia de turismo.

Com a finalidade de responder a questão em destaque, utilizou-se de uma metodologia de pesquisa cuja a abordagem é de cunho qualitativa, por meio de pesquisa bibliográfica realizada em artigos científicos publicados, revistas e livros na internet, utilizando palavras chaves como: tecnologias, google Earth, ecoturismo, serra de Teixeira, com base nos autores

Lima (2021), Saussen; Machado (2004), Porto (2004) e demais autores que contribuíram para a pesquisa.

Este trabalho foi desenvolvido por meio dos respectivos objetivos específicos: a) Apresentar aos estudantes do curso técnico em guia do turismo as potencialidades da região onde está localizada a serra de Teixeira-PB para o ecoturismo; b) Destacar os benefícios do ecoturismo para o desenvolvimento sustentável; c) Desenvolver ações que culminem com a potencialização da atividade turística na região de Teixeira-PB.

Neste sentido, considera-se a relevância desse artigo para os estudos relacionados as vantagens do google Earth no processo de ensino aprendizagem, bem como a divulgação das potencialidade para o ecoturismo na cidade de Teixeira-PB, por meio da catalogação dos pontos turísticos da região, com o auxílio do google Earth e as imagens de satélites disponíveis no respectivo programa de computador, através da intervenção realizada junto a disciplina de geografia aplicada ao turismo regional do curso técnico em guia de turismo, com o intuito de criar um blog com todas as informações relacionadas ao potencial turístico regional.

1.1 OBJETIVOS

1.1.1 Geral

Propor o desenvolvimento de atividades correlacionadas aos pontos turísticos da região onde está localizada a cidade de Teixeira-PB, através do Goolge Earth, um programa de computador cuja a função é apresentar um modelo tridimensional do globo terrestre através de imagens de satélites captadas do espaço.

1.1.2 Específicos

a) Apresentar aos estudantes do curso técnico em guia do turismo as potencialidades da região onde está localizada a serra de Teixeira-PB para o ecoturismo;

b) Destacar os benefícios do ecoturismo para o desenvolvimento sustentável;

c) Desenvolver ações que culminem com a potencialização da atividade turística na região de Teixeira-PB.

2 FUNDAMENTAÇÃO TEÓRICA

O referencial teórico desse trabalho é constituído por itens relacionados a literatura do referido estudo. No primeiro momento é abordado a utilização das tecnologias no processo de ensino e aprendizagem no contexto pandêmico, esse tópico discute sobre a importância das tecnologias para o ensino remoto no período em que foi instituído esse modelo no País devido a pandemia do novo Coronavírus.

Por conseguinte, foi proposto uma análise sobre a importância do uso de TICs na formação docente, buscando esclarecer a relevância do professor dominar as novas tecnologias digitais para uso no processo de ensino aprendizagem. Por fim, foi trabalhado o google Earth como ferramenta didático- pedagógica para o ensino do turismo regional, destacando como este programa é eficiente no trabalho voltado para estudo das paisagens e potencialidades turísticas naturais.

2.1 A utilização das tecnologias no processo de ensino e aprendizagem no contexto pandêmico

Iniciando o ano de 2020, a pandemia chamada de novo coronavírus espalhou-se pelo mundo inteiro, levando toda a população mundial ao isolamento social como umas das medidas para conter a contaminação pelo vírus da COVID-19. Vários setores foram afetados um dos principais e que mais demorou a traçar estratégias sólidas foi o educacional. No Brasil, em março de 2020 as redes de ensino públicas e privadas suspenderam, temporariamente as aulas, em combate à pandemia do novo coronavírus. O relatório da Organização para a Cooperação e Desenvolvimento Econômico (OCDE), propôs aos líderes dos sistemas e organizações educacionais que desenvolvessem planos para a continuidade dos estudos por meio de modalidades alternativas, enquanto durasse o período de isolamento social, haja vista a necessidade de manter a educação das crianças, jovens e adultos.

Nessa perspectiva durante todo o período de isolamento social muitas foram as buscas por estratégias e soluções para que os estudantes não ficassem a mercê do tradicionalismo educacional. Instituições e educadores tiveram que se adaptar ao ensino remoto, pois era a única solução para as aulas na condição de isolamento social. As atividades remotas/online, apesar de todos os desafios e entraves são determinantes para diminuir os prejuízos durante a pandemia onde não se é possível acontecer as aulas no formato presencial. Sendo assim, tornou-se ainda mais essencial a utilização da tecnologia digital para enfrentar as demandas emergenciais.

Nesse contexto, as adaptações ao mundo digital ocorreram nas redes públicas e nas redes particulares de ensino, através da utilização de aplicativos de videoconferência, redes sociais e até mesmo a adaptação para a modalidade de Educação a Distância (EAD) através da criação de ambientes virtuais de aprendizagem (AVA). Reaprender a ensinar e reaprender a aprender são os desafios em meio ao isolamento social na educação de nosso país.

O uso de tecnologias está cada vez mais presente no dia a dia e na sala de aula, gradativamente nossa vida fica mais próxima do mundo online. Durante a pandemia esse uso ganhou ainda mais destaque, as instituições de ensino e os professores tiveram a oportunidade de transformar o método tradicional ao adotar soluções tecnológicas.

De acordo com a Pesquisa Nacional por Amostra de Domicílios Contínua (Pnad), divulgada em 2017 pelo Instituto Brasileiro de Geografia e Estatística (IBGE), em 2016, a internet estava presente em 63,6% dos lares brasileiros e em 94,8% deles o acesso é feito por meio de celulares.

Os números são muito altos e a tendência natural é que cresçam ainda mais com o passar do tempo. O meio tecnológico traz vários benefícios para aqueles que o adotam e dentro do meio educacional isso não é diferente.

O ensino híbrido mediado pelas novas tecnologias/recursos digitais vai depender cada vez mais da intervenção pedagógica do professor. Entretanto, vai substituir aqueles professores que não forem capazes de fazer uso pedagógico pertinente e eficaz dos recursos digitais. Num cenário disruptivo, espera-se um professor criativo, inovador, capaz de promover o potencial pleno de seus alunos na perspectiva de viabilizar o seu projeto de vida! (RAMOS, 2021, s/p).

Segundo Lima (2021), neste novo contexto, o professor precisa compreender que não será substituído pelas novas tecnologias da informação e comunicação, os recursos tecnológicos devem ser encarados, pelo docente como um apoio, uma rica opção didática, e não como um rival concorrente ao seu posto de mediador do conhecimento. Corroborando com esse pensamento, (SANTOS, apud LIMA, 2021), afirma que, o papel do professor não muda perante as novas metodologias. Os Professores são mediadores de conhecimentos e diante das novas tecnologias educacionais, deparam-se com parcerias colaborativas que podem oferecer novas possibilidades para desenvolverem as suas práticas docente, sejam através do ensino, exclusivamente, presencial ou híbrido, dependendo do momento.

O professor não se tornou menos importante nesse contexto, mesmo porque, faz parte dele, mas os papéis já não são mais os mesmos. É necessário refletir sobre como as tecnologias

e as propostas de ensino à distância podem contribuir com a aprendizagem dos alunos (SANTOS apud LIMA, 2018, p. 4).

É importante ressaltar que as novas tecnologias da comunicação e informação devem ser inseridas na prática pedagógica, tanto em sala de aula quanto em outros ambientes educacionais de aprendizagem. Pensar sobre as tecnologias na educação não é reinventar a roda. É refletir sobre práticas pedagógicas, que, com o apoio de determinados instrumentos, podem facilitar e aprimorar o processo de ensino-aprendizagem.

Pensando na perspectiva atual faz-se necessário que o docente se qualifique, não somente para atender as necessidades educacionais de seus alunos, no momento pandêmico, mas para acompanhar o desenvolvimento e o avanço das novas tecnologias, em um cenário disruptivo, que necessita de um professor criativo, inovador, capaz de promover o pleno desenvolvimento das potencialidades de seus alunos para o século XXI.

No cenário atual as ferramentas do google ganharam ainda mais destaque e importância, quem não utilizou o google meet durante a pandemia? Todos os esforços para superar os desafios na oferta do processo ensino-aprendizagem a distância foi intensificado.

Diversas reuniões internas realizadas de forma online, via Google Meet, estratégias de como trazer os estudantes para a sala através das telas, o uso das tecnologias mais constante pelos professores e alunos, utilização dos aplicativos WhatsApp, Facebook, Instagram, além das ferramentas como o Google Meet, Google Forms, google Earth, e outras, fizeram com que tivéssemos um pouco da sala de aula em cada casa e só assim os estudantes puderam ter a oportunidade de ter acesso à educação mesmo que remotamente.

De acordo com Santos (2018), o Google Sala de Aula abriga grande parte dos mais importantes serviços do G-Suite for Education, juntamente com o Gmail, Google Drive, Calendar, Google Docs, Planilhas, Hangouts, Formulários, Slides, Google Sites, Google Maps, dentre outras. Desse modo, essa ferramenta é fundamental para o desenvolvimento de metodologias ativas, no ensino remoto, em tempos de pandemia.

De acordo com Santos (2018), apesar do Google Sala de Aula ser uma das principais ferramentas educacionais disponíveis no Google, o seu principal diferencial, quando comparado com Ambientes Virtuais de Aprendizagem, são as várias formas e oportunidades de criar possibilidades de aprendizagem dentro do próprio ambiente.

O Google Sala de Aula é uma sala virtual, onde o professor organiza as turmas e direciona os trabalhos, usando ou não as demais ferramentas do Google Apps. O professor

acompanha o estudante no desenvolvimento das atividades e, se necessário, atribui comentários e notas às produções realizadas.

A cada nova atividade inserida, os estudantes recebem uma mensagem no e-mail, independente se o estudante compareceu nas aulas presenciais e há a possibilidade do estudante participar ativamente das atividades complementares ou de pesquisa. Além disso, o professor pode convidar os responsáveis dos estudantes, cadastrando seus e-mails, para acompanhar o desenvolvimento de seus filhos nas atividades, agendas e avisos pertinentes – um vínculo que aproxima família e escola (SCHIEHL e GASPARINI, 2016, s/p).

Nesse sentido, os recursos tecnológicos disponíveis são meios abundantes para que o professor crie estratégias pedagógicas ao trabalhar o conteúdo, seja na construção de narrativas ou mesmo em apresentações. O uso das ferramentas tecnológicas na educação deve ser vista sob a ótica de uma nova metodologia de ensino, possibilitando a interação digital dos educandos com os conteúdos, isto é, o aluno passa a interagir com diversas ferramentas que o possibilitam a utilizar os seus esquemas mentais a partir do uso racional e mediado da informação. A utilização das tecnologias embasadas em metodologias ativas pode favorecer o processo de ensino e aprendizagem de forma mais eficaz e autônoma, com foco no desenvolvimento humano em todas as suas vertentes e voltadas, principalmente, para a realidade na qual vivenciamos.

As tecnologias podem contribuir com as diferentes vias de aprendizagem. É importante saber que existem diversas tecnologias e diversas formas de aprender, como já vimos algumas metodologias ativas podem ser trabalhadas no nosso pensar pedagógico, intervindo tecnologicamente nas necessidades individuais em um ensino que é comum. A grande maioria dos estudantes já está, perfeitamente, habituada ao uso das tecnologias.

As inovações fazem parte de suas vidas e de seus cotidianos. É muito mais fácil utilizá-las para somar no processo de aprendizado do que tentar excluí-las. A estratégia mais adequada a seguir é a de adotar uma metodologia de ensino híbrido, ou seja, que mescle o melhor da aprendizagem tradicional e presencial com tecnologias digitais da educação a distância que tivemos a oportunidade de trabalhar e durante todo o contexto pandêmico.

2.2 A importância do uso de TICs na formação docente

A era da informação, em que a juventude está cercada de tecnologias não é fácil de ser alcançada, com a educação não é diferente, é necessário que o professor se permita sair do contexto tradicional. Pois bem, a inserção das Tecnologias da Informação e Comunicação (TICs) na educação está relacionada, principalmente, com o papel das tecnologias na atual sociedade. Com o surgimento de novas formas de organização econômica, social, política, cultural e educacional, a forma de trabalhar, comunicar-se, aprender, enfim, de relacionar-se e viver, no contexto atual, passaram por profundas transformações. As tecnologias se fazem presente na sociedade há várias décadas, no entanto, atualmente, essas ferramentas vem sendo aprimoradas para serem utilizadas na educação. Hoje, é possível que estudantes e professores tenham mais contato através de ferramentas que os aproximam além das paredes da escola.

A denominação Tecnologias da Informação e Comunicação (TICs) abrange o conjunto de recursos tecnológicos que propiciam agilidade no processo de comunicação, transmissão e distribuição de informações, notícias e conhecimentos, ou seja, as TICs são “o resultado de três grandes vertentes técnicas: a informática, as telecomunicações e as mídias eletrônicas” (BELLONI, 2005, p. 21).

Com a atualização das ferramentas digitais, que estão cada dia mais presentes no cotidiano, tornou-se indispensável que professores se qualifiquem e estejam atentos aos avanços, para que assim possam tornar o ensino ao que se refere às novas Tecnologias da Informação e Comunicação, satisfatório e de qualidade no processo educacional.

É bem perceptível que as crianças desde cedo já têm contato com as ferramentas digitais a partir da própria família, diferente de gerações passadas que não tiveram esse contato. Portanto, cabe a escola saber utilizar essas ferramentas a favor da aprendizagem desses estudantes. É necessário que os docentes estejam preparados para utilização de tais recursos pois só assim, poderão contribuir com a formação dos jovens e com o processo escolar na atualidade, superando até mesmos os desafios impostos por um momento pandêmico em que não se é possível o contato social.

Como afirma Bento (2010, p. 13), “estamos em uma era em que a infância e a juventude se desenvolvem rodeadas de tecnologias de ponta”; com efeito, o computador passou a ser nos últimos anos uma ferramenta indispensável ao ser humano e, em todos os ambientes e lugares, essa ferramenta pode ser utilizada para diversas finalidades e objetivos.

Lima afirma que: com a disseminação da informática, o computador chega também às escolas e passa a ser absorvido não só pela administração, mas também no processo ensino aprendizagem, revestido de uma modernidade que exerce grande fascínio sobre os educandos, pois vem acompanhado da explosão da multimídia, dos programas que misturam jogos e informações educativas, das enciclopédias virtuais e outras oportunidades que possibilitam uma forma diferente de acesso a informações e ao conhecimento (LIMA, 2001, p. 10).

De fato, deve-se discutir sobre a importância da informática nos cursos de licenciaturas, porém também se faz necessário falar em formações continuadas destinadas a professores que já atuam na sala de aula, que por muitas vezes não tiveram quase nenhum contato com a informática, uma disciplina ou mesmo preparação para o uso das TICs aliadas ao processo de ensino-aprendizagem.

Diante dessa perspectiva, compreende-se quão necessário é, pensar em novos ambientes e tempo de formação continuada, buscando construir um trabalho sólido e significativo, e em parceria, com os pares, a escola e a comunidade, seja em um ambiente presencial ou virtual. Compreendendo também, que ser educador é educar-se permanentemente, portanto, o ato de buscar e construir novos conhecimentos precisam estar incumbidos no exercício profissional docente. Segundo Schon (2000), a formação continuada deve possibilitar espaço para que o professor possa, mediado pelo formador, pelos pares e pela teoria em pauta, refletir sobre sua prática.

Segundo Lucena, Santos e Mota (2020), para superar estes desafios é preciso proporcionar formações continuadas aos professores, “para além de treinamentos e oficinas aligeiradas, que possibilitem ambiências formativas como espaços fecundos para reflexões críticas acerca das tecnologias móveis na educação” Devemos refletir sobre o dia a dia, quais desafios esses professores enfrentam naquele contexto escolar para que possam planejar e aplicar essas metodologias, as formações que devem ser extensas para que realmente se aprenda com elas de acordo com seu nível de instrução dentro do contexto.

De acordo com Matos (2020), a utilização das TICs como ferramenta no aperfeiçoamento contínuo de professores permite uma interconexão entre o conhecer e o construir, principalmente quando acontece de forma sincrônica – em tempo real, aqui os pares trocam experiências, partilham conhecimento, ideias, dúvidas, problemas, soluções, desta forma, potencializam suas práticas pedagógicas. Destarte, é inquestionável que as redes de

comunicação e ambientes interativos facilitam a mediação do conhecimento, logo são de grande valia para a educação, tanto no processo formativo quanto nas atividades educativas.

Sabe-se que as escolas e os professores têm um longo caminho a percorrer, no entanto, compreende-se que a utilização das tecnologias da informação e comunicação despertam o interesse dos discentes na participação das atividades propostas pelos professores, visto que tais instrumentos os motivam a buscarem informações e ampliam seus conhecimentos. Portanto, o uso adequado das TICs na educação aprimora as práticas docentes e contribuí com um melhor desenvolvimento dos alunos, no que diz respeito a uma educação mais dinâmica e com inúmeras possibilidades na construção do conhecimento, produção e aprendizagem.

2.3 O google Earth como ferramenta didático pedagógico para o ensino de geografia aplicada ao turismo regional

Os programas de computadores são uma excelente alternativa para dinamizar as aulas online, nesse sentido, observa-se a importância do Google Earth no processo de ensino e aprendizagem. Através desse programa o processo de ensino e aprendizagem da disciplina de Geografia aplicadas ao turismo regional nunca mais será o mesmo. De acordo Proença e Dias (s.d.), o Google Earth é um programa cuja função é apresentar um modelo tridimensional do globo terrestre, construído a partir de fotografias de satélite obtidas de fontes diversas, imagens aéreas e Geographic Information Systems (GIS) 3D, esse programa de computador ajuda o estudante a fazer uma viagem pelo espaço por meio de um globo virtual que permite a visualização de terrenos, mares, imagens e mapas. O Google Earth “promove o desenvolvimento a análise, a observação e o espírito crítico”. (Marques, 2018, p. 42) ou seja, é uma exploração completa do que se tem para ser estudado no planeta de forma crítica e reflexiva pelos estudantes.

Nesse sentido, Corazza; Pereira Filho (2008) destacam que:

As imagens de satélite podem se configurar como potenciais recursos didático-pedagógicos se devidamente empregadas. O aspecto colorido, a possibilidade de ver espaços como o vivido sob uma ótica diferente e de acompanhar as mudanças ocorridas na superfície terrestre de maneira instantânea, por si só são capazes de promover no aluno a motivação inicial necessária a todo processo de aprendizagem (CORAZZA; PEREIRA FILHO, 2008, p 182).

Através desse software os alunos podem exercer certo domínio, nas aulas de geografia aplicada ao turismo regional, da potencialidade turística regional, por meio dessa tecnologia podem localizar seu bairro, sua cidade, rua, formações rochosas, cachoeiras, mananciais de água, rios, ter entendimento do que é uma escala, e onde acontecem diversas transformações decorrentes em anos em todas as localidades. Permitindo que os alunos aprendam de forma clara e dinâmica as questões. Dessa maneira é importante destacar:

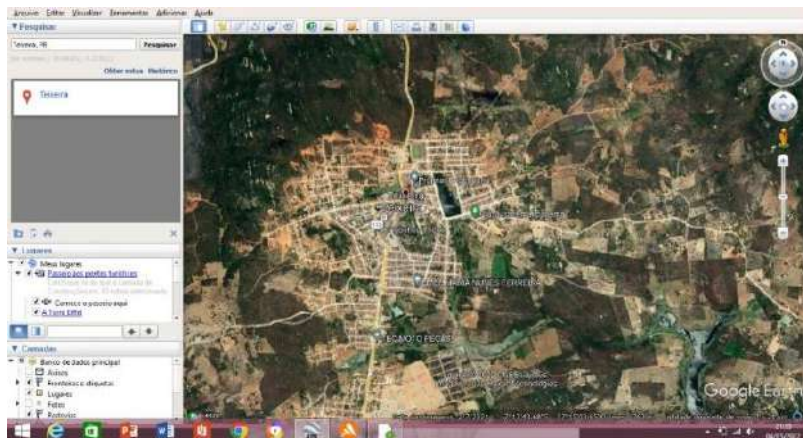
Salientam que o uso de imagens de satélite no estudo da geografia em sala de aula contribui para uma didática mais significativa na educação escolar, porque esse recurso promove a realização de aulas mais diversificadas e atrativas, nas quais o aluno poderá se sentir mais motivado, pois é possível estudar o espaço geográfico da própria região com imagens de satélite que permitem identificar o uso e cobertura do solo, o desenho urbano, os impactos ambientais, entre outros aspectos. (SAUSSEN; MACHADO, 2004, p.1486).

Com esse novo recurso pode-se obter conhecimento do Google satélite fotográfico, destacando os principais pontos da cidade com o intuito de mostrar seus pontos turísticos e conhecer a história do município, seu clima sua população e o principal sua localização e seus limites. Isso permite que o discente desenvolva a capacidade de retirar alguns dados significativos dos diversos aspectos do espaço em escala local e global. A imagem a seguir mostra a vista parcial da cidade de Teixeira-PB, de forma mais detalhada o que realmente o Google Earth tem para proporcionar a geografia. Nessa perspectiva é importante ressaltar que:

O uso da tecnologia de sensoriamento remoto em sala de aula é um avanço significativo na educação escolar. À adoção deste recurso contribui com aulas mais diversificadas e atrativas. Vale salientar, que o aluno se sentirá motivado em estudar o espaço geográfico da sua própria região, graças às imagens de satélite. (SAUSSEN; MACHADO, 2004, p.1485).

A seguir têm-se uma imagem paisagística da cidade de Teixeira-PB, demonstrando todo o potencial do google Earth para o estudo da geografia aplicada ao turismo regional.

Figura 1: Vista parcial da cidade de Teixeira-PB.



Fonte: Google Earth, 2022.

Com o Google Earth pode-se estudar a categoria paisagem, muito analisada nos estudos da geografia aplicada ao turismo regional, pois se encaixa em tudo que nós vemos o que nossa visão alcança, seja natural ou artificial. Adaptando em uma visão crítica do que pode ser vista através do olhar em que cada um tem seu modo de ver e de analisar a paisagem.

De acordo com (Santos, 2004, p. 61) paisagem é:

Tudo aquilo que nós vemos, o que nossa visão alcança, é a paisagem. Esta pode ser definida como o domínio do visível, aquilo que a vista abarca. Não é formada apenas por volumes, mas também de cores, movimentos, odores, sons etc.

Nesse sentido, observa-se a relevância do trabalho realizado por meio da utilização do google Earth com imagens de satélites no contexto do processo de ensino aprendizagem, para a compreensão de elementos paisagísticos relacionados ao turismo local, propiciando aos educandos aprender de forma de forma dinâmica e lúdica.

3 MÉTODO

Para realização da intervenção didático- pedagógica trabalhou-se com referenciais teóricos que abordam a temática como: Lima (2021), Saussen; Machado (2004), Porto (2004) e demais autores que contribuíram para a pesquisa. Com base nos estudos dos autores citados

foi construído um plano de trabalho por meio de uma sequência didática com atividades multidisciplinares que serão aplicadas na abordagem.

A aplicação da intervenção didático- pedagógica vai ocorrer nas aulas da disciplina de geografia aplicada ao turismo regional do Curso técnico em guia de turismo, ofertado pelo Instituto Federal da Paraíba, polo Santa Luzia-PB, por meio de encontros virtuais na sala do google meet com duração de 50 minutos.

A seguir, as tabelas 1, 2 e 3 demonstram a organização e desenvolvimento das atividades organizadas sequencialmente para realização da intervenção didático-pedagógica, de acordo com a proposta abaixo descrita nas tabelas.

PRIMEIRO MOMENTO - ABORDAGEM	
Objetivos: Apresentar as potencialidades para o desenvolvimento do ecoturismo na região da serra de Teixeira-PB; Compreender a relevância socioeconômica para o desenvolvimento sustentável a partir da exploração do ecoturismo.	
Atividade	Recursos
Aula teórica	Computador, internet, sala do google meet, lousa interativa, imagens de satélites, slides e vídeos.

Fonte: autoria própria

SEGUNDO MOMENTO - EXPOSIÇÃO	
Objetivos: Conhecer o Google Earth e todo o conjunto de ferramentas que integram esse programa de computador; Explorar o modelo tridimensional do globo terrestre disponível através de imagens de satélites disponíveis no Google Earth.	
Atividade	Recursos
Aula expositiva e dialogada.	Computador, internet, sala do google meet, lousa interativa e o programa de computador Google Earth.

Fonte: autoria própria.

TERCEIRO MOMENTO – PRÁTICA	
<p>Objetivos: Identificar os principais pontos turísticos da cidade de Teixeira-PB por meio de imagens tridimensionais coletadas através do Google Earth;</p> <p>Desenvolver um blog com imagens e informações das potencialidades que a cidade de Teixeira-PB apresenta para o desenvolvimento do ecoturismo.</p>	
Atividade	Recursos
<p>Catalogar os principais pontos turísticos da cidade de Teixeira-PB e iniciar a construção do blog para armazenar as informações coletadas.</p> <p>Exercício de verificação da aprendizagem.</p>	<p>Computador, internet sala do google meet, lousa interativa e o programa de computador Google Earth,</p>

Fonte: autoria própria.

3.1 CARACTERIZAÇÃO DO ESTUDO

A metodologia desse trabalho seguiu uma cronologia de atividades planejadas para serem desenvolvidas em sala de aula com os estudantes, por meio de uma abordagem de cunho qualitativa, através de pesquisa bibliográfica realizada em artigos científicos publicados, revistas e livros na internet, utilizando palavras chaves como: tecnologias, google Earth, ecoturismo, serra de Teixeira, com base nos autores Lima (2021), Saussen; Machado (2004), Porto (2004), entre outros.

4 RESULTADOS E DISCUSSÃO

Essa atividade será desenvolvida com os estudantes do Curso Técnico em Guia de Turismo do Instituto Federal da Paraíba, polo Santa Luzia-PB, o referido trabalho ocorrerá por meio da análise de imagens de satélites disponíveis no programa de computador google Earth, ou seja, por meio desse recurso didático os estudantes terão a oportunidade de fazer uma grande viagem pelo espaço de forma virtual, buscando conhecer e catalogar informações sobre os aspectos físicos e naturais da região onde está localizada a cidade de Teixeira – PB.

Nesse sentido, serão levantadas informações sobre as potencialidades paisagísticas da região que poderão ser exploradas pelo ecoturismo em uma perspectiva sustentável. Além de informações sobre questões naturais, também serão levantadas referências sobre pontos turísticos relacionados a cultura local, para que se possa construir um acervo que servirá de base para a conclusão do trabalho a partir da criação de blog sobre turismo e cultura local.

A intervenção será realizada por meio de metodologias que promovam a participação do estudante, inserindo-o como protagonista no processo de ensino e aprendizagem. A aula será de formato expositiva e dialogada através de videoconferência na sala de aula do google meet, com o auxílio do programa de computador google Earth, que possibilita a participação e interação dos estudantes, por meio da análise de imagens de satélites tridimensionais dos espaços analisados. É importante ressaltar que a qualidade das imagens de satélites disponíveis no google Earth são de excelência, possibilitando uma visão ampla e muito detalhada da área analisada ao longo da aplicação da referida atividade com os estudantes, propiciando aos discentes a observação, na concretude espacial, toda a potencialidade turística da região da serra de Teixeira-PB.

Por conseguinte, os discentes farão leitura coletiva e/ou individual paragrafada ou silenciosa para que possam desenvolver habilidades e competências relacionadas à leitura e interpretação de texto por meio da análise de informações sobre os pontos turísticos locais. Em seguida, será proposto um exercício de fixação do conhecimento por meio da resolução de questões discursivas e atividades postadas no “Google sala de aula”, esse exercício contribuir para a fixação do conhecimento dos estudantes acerca do conteúdo estudado.

Em seguida os alunos farão a captura de imagens de satélites para que possam realizar a leitura e interpretação das imagens espaciais, com a finalidade de colocar em prática os conhecimentos adquiridos ao longo da intervenção pedagógica, além da dinâmica oferecida pela introdução dessa atividade tornar o processo de ensino e aprendizagem mais dinâmico e

proveitoso, os discentes passarão a conhecer melhor toda potencialidade turística da região onde se localiza a serra de Teixeira.

Por fim, os estudantes vão catalogar informações e imagens dos pontos turísticos, com a finalidade de organizar um blog com as principais informações relacionadas ao turismo da região onde se localiza a cidade de Teixeira – PB, com a finalidade de divulgar o potencial turístico regional.

Nessa perspectiva, será oferecido aos educandos um grande leque de procedimentos metodológicos, teóricos e práticos sobre o assunto estudado, com o objetivo de tornar o processo de ensino e aprendizagem mais dinâmico e atrativo para os discentes.

5 CONCLUSÃO/CONSIDERAÇÕES FINAIS

O google Earth é um programa de computador que permite realizar estudos espaciais de qualquer ponto da superfície terrestre, por meio de um modelo tridimensional do espaço analisado, essa ferramenta será de grande relevância para as aulas da disciplina de geografia aplicada ao turismo regional, tendo em vista que através das imagens de satélites disponibilizadas por esse programa os discentes do curso técnico em guia de turismo poderão identificar melhor toda a potencialidade da região onde está localizada a cidade de Teixeira-PB.

Nesse sentido, observa-se a relevância da intervenção didático-pedagógica com ênfase nas potencialidades naturais encontradas na serra de Teixeira-PB, e o auxílio das imagens tridimensionais disponibilizadas no google Earth. A catalogação dos pontos turísticos da região supracitada será de grande importância para o desenvolvimento do ecoturismo, tendo em vista que de posse de tal material, os discentes vão arquitetar um blog com o intuito de divulgar toda a potencialidade local para as práticas de turismo.

Portanto, busca-se com esse trabalho de intervenção didático-pedagógica proporcionar aos estudantes do Curso Técnico em Guia de Turismo do Instituto Federal da Paraíba, polo Santa Luzia-PB, a oportunidade de desenvolver habilidades e competências sobre as potencialidades que a região apresenta para o desenvolvimento do turismo local. Tendo em vista que a localização geográfica da região favorece práticas relacionadas ao ecoturismo, devido aos aspectos naturais e paisagísticos, será ofertado a cada estudante que participará dessa atividade a oportunidade de enxergar o quanto a localidade tem a oferecer, basta que essas potencialidades sejam melhor conhecidas e aparelhadas para receber turistas adeptos do

ecoturismo. Assim, oportunizando a ascensão do turismo na região e possibilitando abertura de trabalho, emprego e renda para os futuros técnicos em guia de turismo.

REFERÊNCIAS

BELLONI, Maria L. **Educação a distância**. Campinas, São Paulo: Associados, 2005.

BENTO, Raquel Matos de Lima; MARINHO, Simão P. **O uso do laptop educacional no modelo 1:1: o que se altera no cotidiano da sala de aula?** Disponível em: <http://www.inf.pucminas.br/sbc2010/anais/pdf/wie/st01_06.pdf>. Acesso em: 03 março. 2022.

CORAZZA, Rosana; PEREIRA FILHO, Waterloo. **O uso de imagens de satélite no ensino de geografia com ênfase nas teorias dos níveis de desenvolvimento cognitivo e do construtivismo de Jean Piaget**. Rio de Janeiro, Geo UERJ, v.2, n.18, 2º semestre de 2008, p.165-185. Disponível em: <<http://www.e-publicacoes.uerj.br/index.php/geouerj/article/view/1394>>. Acesso em: 08 Maio 2022.

LIMA, José Maria Maciel. **Plataforma Moodle: A educação por mediação tecnológica**. Revista Científica Multidisciplinar Núcleo do Conhecimento. Ano 06, Ed. 01, Vol. 09, pp. 53-73. Janeiro de 2021. ISSN: 2448-0959: Disponível em: <https://www.nucleodoconhecimento.com.br/educacao/plataforma-moodle>. Acesso em: 06 março. 2022.

LIMA, Patrícia Rosa Traple. **Novas tecnologias de informação e comunicação e a formação dos professores nos cursos de licenciatura do Estado de Santa Catarina**. Dissertação de mestrado. Florianópolis, 2001. Disponível em: <<http://www.inf.ufsc.br/~edla/orientacoes/patricia.pdf>>. Acesso em: 03 março. 2022.

MARQUES, J. V. F. **O Google Earth na sala de aula de Geografia: Uma Experiência Educativa**. Relatório de Mestrado. Universidade de Coimbra, 2018. Retirado de: 14 https://estudogeral.sib.uc.pt/bitstream/10316/81902/1/JorgeFestas_versaofinal.pdf Acesso: 08 de Maio de 2022.

MATOS, Helen Carla Santos. **O uso das Tics na formação continuada em tempos de pandemia: um estudo reflexivo, 2020 disponível em: <<http://file:///D:/Documents/Downloads/1416-31-5092-1-10-20210128.pdf>** Acesso em: 03 março. 2022.

ORGANIZAÇÃO PAN AMERICANA DA SAÚDE. **Folha Informativa – COVID19**. Disponível em < https://www.paho.org/bra/index.php?option=com_content&view=article&id=6101:covid19&Itemid=875 >. Acesso em: 06 março. 2022.

PROENÇA, H. P. e Dias, G. **Google Earth Search Engine**. Proposta de Dissertação de Mestrado. s.d. Retirado em: <http://www.di.ubi.pt/~agomes/tsi/propostasdedissertacao/HP-04-engine.pdf>. Acesso: 08 de Maio de 2022.

RAMOS, Mozart Neves. **O ensino híbrido: o futuro chegou, e agora?** PUCPR + FTD | Novo Ensino Médio: Intencionalidade no planejamento por uma educação integradora, 2021. Disponível em: <https://www.youtube.com/watch?v=QarAV2FaS9c&feature=youtu.be>. Acesso em: 07 março. 2022.

SANTOS, Milton. **A Natureza do Espaço: Técnica e Tempo, Razão e Emoção**. 4. ed. São Paulo: USP, 2004.

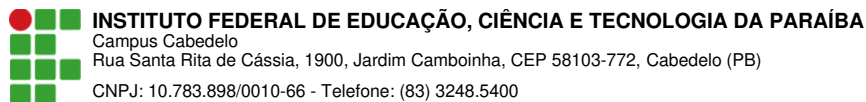
SANTOS, Tatiana. **Tendências Educacionais: e-learning e o Papel do Professor**. Must University, e-book, 2018.

SANTOS, Victor. **Ensino remoto: como tirar o melhor do Google Classroom**. Revista Nova Escola, 2020. Disponível em: <https://novaescola.org.br/conteudo/19591/ensino->. Acesso em: 07 março. 2022.

SAUSSEN, T. M. e MACHADO, C. B. **A Geografia na sala de aula: informática, sensoriamento remoto e sistemas de informações geográficas - recursos didáticos para o estudo do espaço geográfico**.

SCHIEHL, Edson Pedro & GASPARINI, Isabela. **Contribuições do Google Sala de Aula para o Ensino Híbrido**. Volume 14, nº. 02, Departamento de Ciências da computação – PPGECMT e PPGCA, Universidade do Estado de Santa Catarina (UDESC) – Joinville, SC – Brasil. Disponível em: <https://seer.ufrgs.br/renote/article/view/70684>. Acesso em: 07 março. 2022.

SCHÖN, D. A. **Educando o profissional reflexivo: um novo design para o ensino e aprendizagem**. Trad. Roberto Cataldo Costa. Porto Alegre: Artmed, 2000.



Documento Digitalizado Ostensivo (Público)

Solicitar certificado da conclusão do curso de especialização em Docência para educação profissional e tecnológica -Campus Cabedelo - Polo Santa Luzia-PB

Assunto:	Solicitar certificado da conclusão do curso de especialização em Docência para educação profissional e tecnológica -Campus Cabedelo - Polo Santa Luzia-PB
Assinado por:	Fabricio Medeiros
Tipo do Documento:	Certificado
Situação:	Finalizado
Nível de Acesso:	Ostensivo (Público)
Tipo do Conferência:	Cópia Simples

Documento assinado eletronicamente por:

- **Fabricio Olegario de Medeiros, ALUNO (202027410314) DE ESPECIALIZAÇÃO EM DOCÊNCIA PARA A EDUCAÇÃO PROFISSIONAL E TECNOLÓGICA - CAMPUS CABEDELLO**, em 16/08/2022 11:15:51.

Este documento foi armazenado no SUAP em 16/08/2022. Para comprovar sua integridade, faça a leitura do QRCode ao lado ou acesse <https://suap.ifpb.edu.br/verificar-documento-externo/> e forneça os dados abaixo:

Código Verificador: 597326

Código de Autenticação: c5d6919faf

